

Et en pratique ?



Il est inconscient et ne respire pas

Absence de conscience
Absence de mouvements respiratoires

~~Palpation du pouls,
auscultation cardiaque~~

Pronostic neurologique : retour à la circulation spontanée dans les 15min
-> 80% de récupération complète

Commencer la réanimation
(en moins de 15secondes)

Il est inconscient et ne respire pas



Causes :

- Obstruction des voies aériennes
- Composition de l'air anormale (fumée...)
- Ventilation arrêtée

Signes : Arrêt des mouvements de la cage thoracique et de l'abdomen et aucune réponse aux stimulus impliquant une absence de conscience

Les gestes qui sauvent

Il est inconscient et ne respire pas



A : Airways sécuriser et ouverture des voies aériennes

B : Breathing : ventilation assistée

C : circulation : compression du coeur / thorax

Il est inconscient et ne respire pas

A : Airways sécuriser et ouverture des voies aériennes

Les gestes qui sauvent

Il s'étouffe vraiment !

Geste :

1. **Dégager les voies aériennes**
 - un **corp étranger dans la gueule ??**
 - retirer le collier
 - position de dégagement des voies aériennes
 - traction de la langue
 - dégager la salive
2. Claque dans le dos (que si obstruction totale)
3. Compression abdominale
4. Autre alternative



Il est inconscient et ne respire pas

 **B : Breathing** : ventilation assistée



Technique du bouche à truffe



Si vous ne voyez pas la cage thoracique se soulever c'est qu'il y a une **obstruction** !

Il est inconscient et ne respire pas

C : Circulation : compression du coeur / thorax



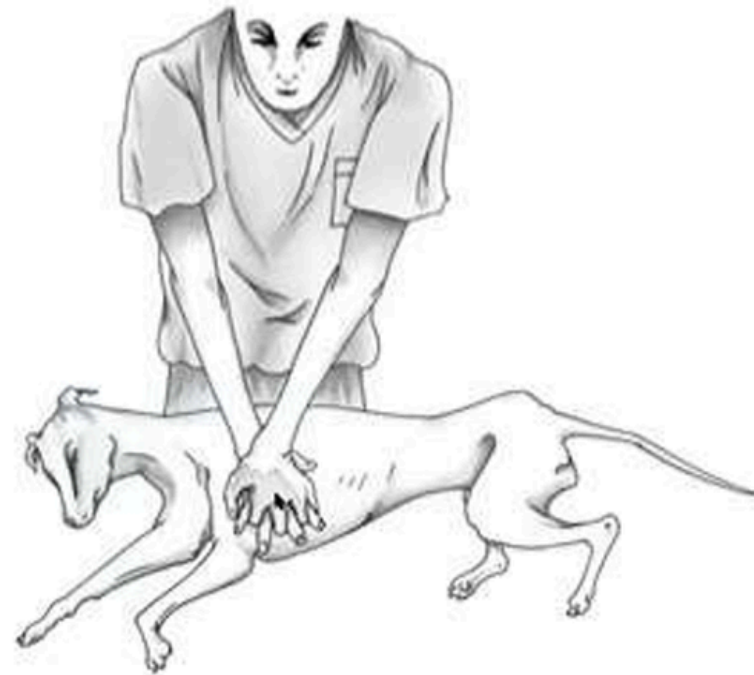
Il est inconscient et ne respire pas

 **C : Circulation : compression du coeur / thorax**

Chiens de grandes races et géants



Chiens avec thorax profond



Chiens avec thorax large

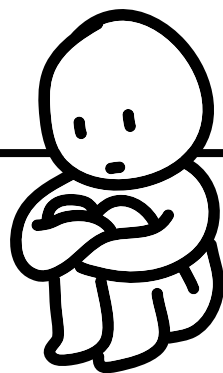


Chiens de petite taille



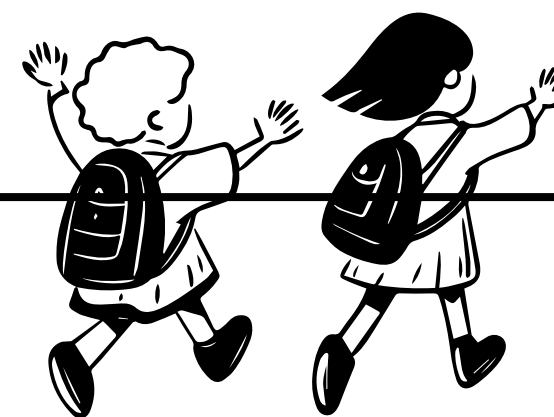
Il est inconscient et ne respire pas

 **C : Circulation : compression du coeur / thorax**



30 compressions
2 insufflations

jusqu'à ce que ça reparte



Compression sans arrêt
1 insufflation / 10 sec

jusqu'à ce que ça reparte



Sur le rythme de "staying alive"



Et en pratique ?



Il convulse



Convulsion = mouvements soudains incontrôlés dus à une perturbation de l'activité cérébrale (peut durer 3 à 5min)

Locale ou généralisée

Animal conscient ou non

+/- selles vomissements et urines

Causes : épilepsie, intoxication, troubles métaboliques, tumeur au cerveau ...

Il convulse



Réagir :

- éviter que l'animal se blesse : éloigner les objets dangereux l'empêcher de tomber ...
- éloigner le max de monde : l'animal peut devenir agressif
- mettre dans un endroit sombre et calme : son et lumière peuvent relancer les crises
- protégez-vous pour éviter les morsures
- chronométrez la durée de la crise

si > 3 min : refroidir les oreilles le ventre
et les pattes à l'eau fraîche mais pas
trop froide

si > 2-3 crises /24h

→ Aller voir un véto ←

Les gestes qui sauvent

Il convulse

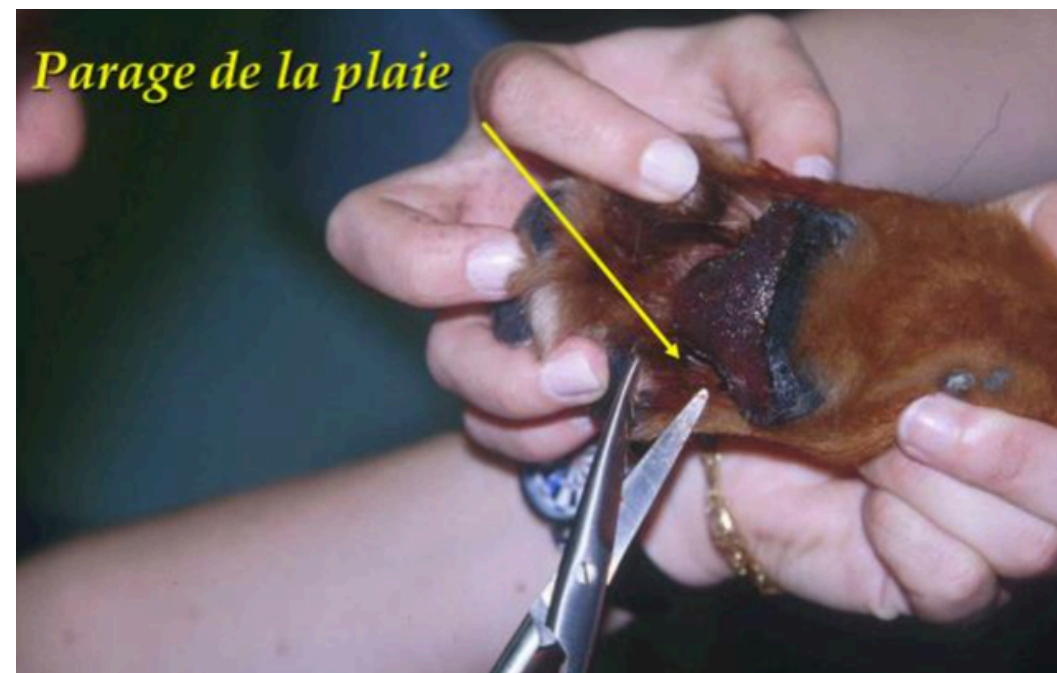
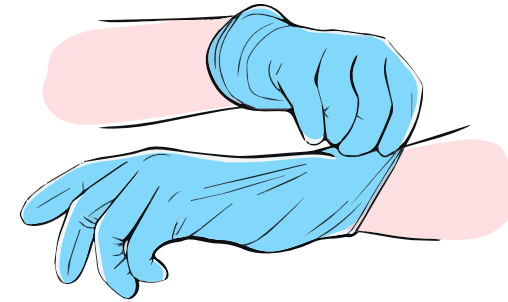


- Ne pas mettre les mains à proximité de la gueule
- Ne pas chercher à stopper la crise (tapes sur le chien stimulus quelconque) : elle s'arrêtera d'elle-même et c'est impossible de la stopper

Les gestes qui sauvent

Il a une plaie superficielle

Manip avec des gants si possible (zoonoses)



Couper les poils



Compresse avec bétadine diluée



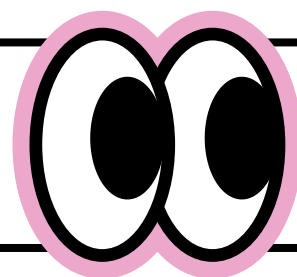
A l'air libre (colerette)
ou pansement simple

+ surveillance journalière : rougeur, chaleur, gonflement, douleur -> infection probable = vétérinaire

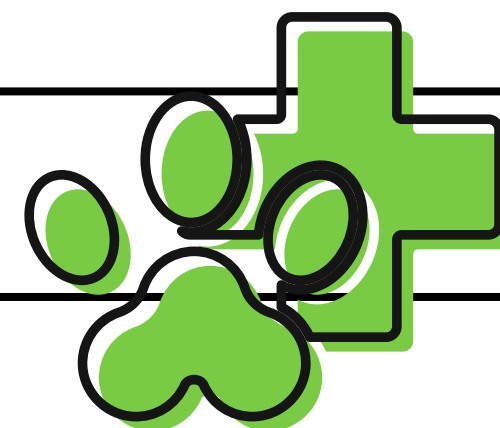
Il a une plaie grave

Risque d'infection ++ : gestion de la plaie par un vétérinaire

- empêcher l'animal de se lécher et se gratter
- surveiller les hémorragies associées
- surveiller les fonctions vitales
- ne pas retirer soi-même les corps étrangers inclus dans la plaie

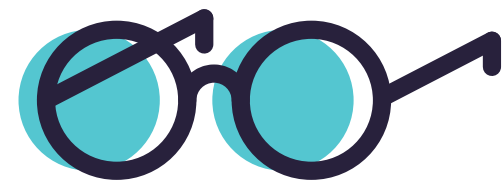


Si plaie à l'oeil on vas chez le véto sans trop toucher



Les gestes qui sauvent

Il est brûlé



Cause :

- chaleur : goudron l'été
- substance chimique
- frottement
- électricité ...

Les gestes qui sauvent

Il est brûlé



1

Refroidir la zone touchée : de l'eau froide courante (pendant 20-30min dans les 2h)



Eau >3°C et pas de glaçons

2

Attendre que ça sèche

3

Puis pommade grasse pour brûlure (biafine) protégée par un pansement

Si brûlure étendue :

Refroidir pendant 5 min à l'eau froide (/\ à l'hypothermie), couper les poils et aller chez le véto.

Et en pratique ?



Il a un trauma



Traumatisme crânien (ou cervical)

Cause principale : les accidents de la route 



Le reconnaître :

Signes généraux :

- Perte de conscience ou confusion
 - Désorientation ou agitation
 - Léthargie excessive ou somnolence
 - Saignements de nez ou d'oreilles
 - Convulsions ou tremblements
 - Vomissements ou diarrhée
- Changements soudains de comportement

Signes spécifiques liés au traumatisme :

- Déformation du crâne, plaies ouvertes ou saignements
- Pupilles dilatées, asymétriques ou non réactives à la lumière
- Perte d'équilibre ou difficultés à marcher
- Perte de sensibilité ou de motricité

Il a un trauma

Traumatisme crânien (ou cervical)



Réagir :

Sécuriser les lieux

- Eviter au max de déplacer l'animal !

Premiers secours

- Respiration ?
- Conscience ?
- Compresse froide sur la zone d'impact.
- **Ne lui donnez ni nourriture ni eau.**

Appel d'urgence : contacter immédiatement un vétérinaire

=> Préparez les info essentielles : l'heure de l'accident, le type de blessure, l'état actuel de votre chien.

Prévenir les trauma :

- /!\ travaux routiers, chantiers
- Surveiller les activités de votre chien (jeux, escaliers).
- /!\ sécurité routière



Il a un trauma

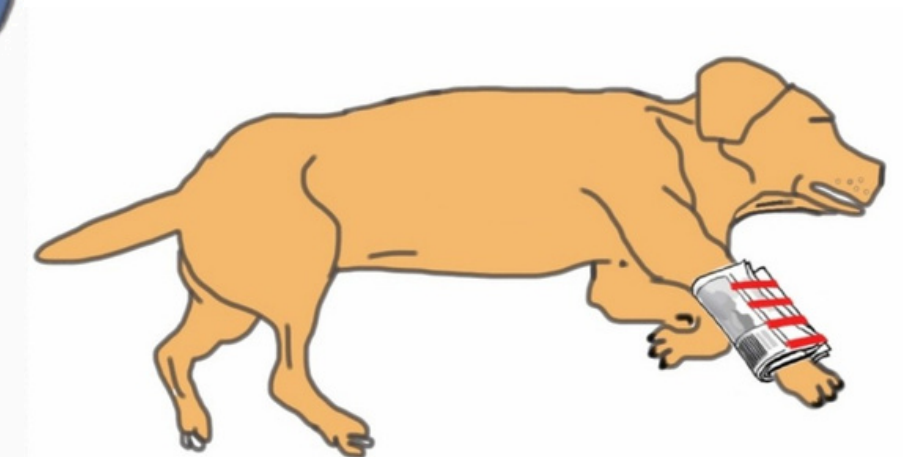
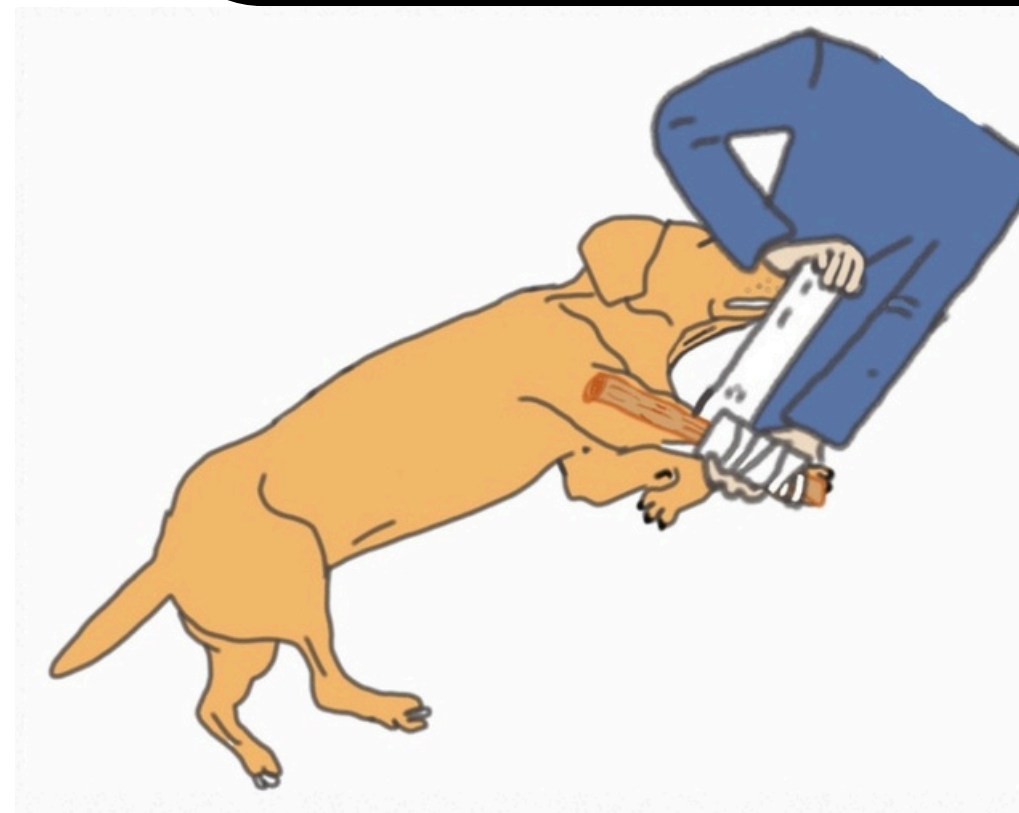
Fractures, blessure musculaire ou articulaire



Forte douleur
Gonflement
Boiterie
+/- Plaie ouverte



Immobiliser l'articulation en amont et en aval
=> Faire une atelle



Les gestes qui sauvent

Il a un trauma

Fractures, blessure musculaire ou articulaire



Véto...

**Un usage non maîtrisé des anti-inflammatoires
= intoxication et lésions rénales**

